

WIDEX **UNIQUE™**

ИНСТРУКЦИЯ ДЛЯ ПОЛЬЗОВАТЕЛЯ  
**СЕРИЯ WIDEX UNIQUE**

U-FM  
Заушная модель



**WIDEX®**  
HIGH DEFINITION HEARING

# ВАШ СЛУХОВОЙ АППАРАТ WIDEX®

*(Заполняется специалистом по слухопротезированию)*

## Серия вашего слухового аппарата

---

### ПРОГРАММЫ

---

- |  |   |
|--|---|
| <input type="checkbox"/> Универсальная | <input type="checkbox"/> Расширитель Диапазона Слышимости |
| <input type="checkbox"/> Тишина        | <input type="checkbox"/> Расширитель Диапазона Слышимости |
| <input type="checkbox"/> Транспорт     | <input type="checkbox"/> Расширитель Диапазона Слышимости |
| <input type="checkbox"/> Город         | <input type="checkbox"/> Расширитель Диапазона Слышимости |
| <input type="checkbox"/> Вечеринка     | <input type="checkbox"/> Расширитель Диапазона Слышимости |
| <input type="checkbox"/> Музыка        | <input type="checkbox"/> Расширитель Диапазона Слышимости |
- 

### СПЕЦИАЛЬНЫЕ ПРОГРАММЫ

---

- |                              |   |
|------------------------------|---|
| <input type="checkbox"/> Zen | <input type="checkbox"/> Расширитель Диапазона Слышимости |
|------------------------------|---|
-

## **СПЕЦИАЛЬНЫЕ ПРОГРАММЫ**

---

Телефон

Расширитель Диапазона Слышимости

---

## **ПРОГРАММЫ С ВОЗМОЖНОСТЬЮ ПЕРЕКЛЮЧЕНИЯ**

---

Zen+

Расширитель Диапазона Слышимости

---

Phone+

Расширитель Диапазона Слышимости

---

### **ПРИМЕЧАНИЕ**

В таблице приведены названия программ по умолчанию. Если вы хотите использовать другие названия, впишите новые названия в таблицу. Так вы всегда будете знать, какие программы установлены в ваших слуховых аппаратах.

### **ПРИМЕЧАНИЕ**

Внимательно прочитайте эту инструкцию и руководство “Модули ушных вкладышей для слуховых аппаратов Widex”, прежде чем начать использовать слуховой аппарат.

# СОДЕРЖАНИЕ

<b>ВАШ СЛУХОВОЙ АППАРАТ WIDEX.....</b>	<b>6</b>
Спасибо, что выбрали Widex.....	6
Знакомство со слуховым аппаратом.....	6
Важная информация о безопасности.....	7
<b>СЛУХОВОЙ АППАРАТ.....</b>	<b>10</b>
Показания к использованию.....	10
Назначение.....	10
Батарейка.....	10
Индикация низкого заряда батареи.....	11
Замена батарейки.....	11
Звуковые сигналы.....	12
Потеря пары.....	13
Как отличить правый слуховой аппарат от левого.....	13
Включение и выключение слухового аппарата.....	14
Как надеть и снять слуховой аппарат.....	14
Программы.....	15
Программа Zen.....	17
Регулировка программ и звука.....	17
Использование телефона со слуховыми аппаратами.....	19
<b>УХОД.....</b>	<b>20</b>

Инструменты.....	20
Как чистить слуховой аппарат.....	20
<b>АКСЕССУАРЫ.....</b>	<b>22</b>
<b>ПОИСК И УСТРАНЕНИЕ НЕПОЛАДОК.....</b>	<b>23</b>
<b>НОРМАТИВНАЯ ИНФОРМАЦИЯ.....</b>	<b>25</b>
Директива1999/5/ЕС.....	25
Информация по утилизации.....	25
Регистрация FCC и IC.....	25
FCC and IC statements.....	28
<b>СИМВОЛЫ.....</b>	<b>31</b>

# ВАШ СЛУХОВОЙ АППАРАТ WIDEX

## Спасибо, что выбрали Widex

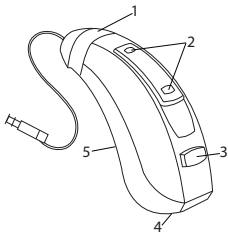
Поздравляем с приобретением слухового аппарата.

Используйте ваш слуховой аппарат регулярно, даже если вам потребуется время, чтобы к нему привыкнуть. Нерегулярное использование означает, что пользователь не сможет получить всех преимуществ от слухового аппарата.

### ПРИМЕЧАНИЕ

Ваш слуховой аппарат и аксессуары могут отличаться от рисунков, приведенных в данной инструкции. Мы также оставляем за собой право вносить необходимые изменения.

### Знакомство со слуховым аппаратом



1. Модуль ушного вкладыша
2. Отверстия микрофона
3. Кнопка
4. Крышка батарейного отсека с ногтевым зацепом
5. Определение правого/левого аппарата. Синим цветом обозначен левый слуховой аппарат, красным — правый.

## Важная информация о безопасности

Прежде чем приступить к использованию слухового аппарата, внимательно прочтите эти инструкции.



**При проглатывании или использовании не по назначению слуховой аппарат и батареи могут представлять опасность. Проглатывание или использование не по назначению может привести к тяжким последствиям вплоть до летального исхода. В случае проглатывания немедленно свяжитесь с местным центром экстренной помощи или обратитесь в больницу.**



Снимайте слуховой аппарат, если вы его не используете. Это поможет проветрить слуховой проход и предотвратить инфекционные заболевания уха.



При малейших подозрениях на инфекционное заболевание уха или аллергию немедленно обратитесь к врачу или аудиологу (специалисту по нарушениям слуха).



Если слуховой аппарат причиняет неудобства или сидит неплотно, вызывая раздражение, покраснение кожи и т. п., обратитесь к аудиологу.



Снимайте слуховой аппарат, прежде чем принять душ, посетить бассейн или воспользоваться феном.



Прежде чем наносить косметику, использовать парфюмерию, аэрозоли, гели, лосьоны или крема, обязательно снимите слуховой аппарат.



Не сушите слуховой аппарат в микроволновой печи: это приведет к его необратимой поломке.



Ни в коем случае не пользуйтесь чужими слуховыми аппаратами и не позволяйте использовать свой другим лицам: это может нанести ущерб вашему слуху.



Не используйте слуховой аппарат в местах, где возможно скопление взрывоопасных газов, например в шахтах и т. п.



**Храните слуховой аппарат, его детали, аксессуары и батареи в местах, недоступных для детей и лиц с ограниченными умственными способностями.**



Ни в коем случае не разбирайте и не пытайтесь самостоятельно отремонтировать слуховой аппарат. Если вам необходимо отремонтировать слуховой аппарат, обратитесь к аудиологу.



В вашем слуховом аппарате используются технологии радиосвязи. Всегда принимайте во внимание обстановку, в которой вы используете слуховой аппарат. Если в месте использования действуют какие-либо ограничения, примите все соответствующие меры для их соблюдения.



Конструкция вашего устройства соответствует международным стандартам электромагнитной совместимости. Однако нельзя исключать, что его использование может привести к помехам в работе другого электрооборудования. В случае обнаружения помех не подходите близко к электрическому оборудованию.



**Слуховой аппарат имеет большую мощность и может воспроизводить звуки громкостью свыше 132 дБ. Поэтому существует риск повреждения вашего остаточного слуха.**



Не подвергайте свой слуховой аппарат воздействию экстремальных температур и высокой влажности. Если он намок или вы сильно вспотели, незамедлительно высушите его.





Обратите внимание, что потоковая передача звука в слуховой аппарат на большой громкости может помешать вам услышать другие важные звуки, такие как сигнализация и шум уличного движения. В таких ситуациях необходимо выбрать приемлемый уровень громкости потокового звука.

Хранить и транспортировать слуховые аппараты необходимо при температуре от  $-20$  до  $+55$  °C (от  $-4$  до  $131$  °F) и относительной влажности 10-95 %.

Ваш слуховой аппарат предназначен для работы при температуре от  $0$ °C ( $32$ °F) до  $50$ °C ( $122$ °F), относительной влажности 10%-95% и атмосферном давлении от 750 до 1060 мбар.

Технические паспорта и дополнительная информация о вашем зарядном устройстве доступны на сайте <https://global.widex.com>.

# СЛУХОВОЙ АППАРАТ

## Показания к использованию

Слуховые аппараты предназначены для людей старше 36 месяцев, которые страдают от нарушения слуха от небольшой (0 дБ HL) до тяжелой (95 дБ HL) степени различной конфигурации.

Слуховые аппараты должны быть настроены специалистами по слухопротезированию (аудиологами, слухопротезистами, отоларингологами), которые получили образование в области реабилитации слуха.

## Назначение

Слуховые аппараты являются воздухопроводящими усилительными устройствами, предназначенными для использования в повседневной акустической среде. Слуховые аппараты могут быть снабжены программой «Дзен», предназначенной для фонового воспроизведения расслабляющих звуков (т. е. музыки / белого шума) для взрослых, желающих послушать подобные фоновые звуки в спокойной обстановке.

## Батарейка

Используйте воздушно-цинковые батареи **типа 312** для вашего слухового аппарата.

Всегда используйте новые батареи именно того типа, который рекомендован вам аудиологом.

## ПРИМЕЧАНИЕ

Прежде чем вставить батарею в слуховой аппарат, убедитесь, что она совершенно чистая, без следов каких-либо веществ. В противном случае слуховой аппарат может функционировать не так, как должен.



Никогда не пытайтесь подзарядить воздушно-цинковые батареи слухового аппарата, так как она может взорваться.



Ни в коем случае не оставляйте разряженную батарею в слуховом аппарате, убирая его на хранение. Она может протечь и необратимо повредить слуховой аппарат.



Утилизируйте использованные батареи согласно инструкции на упаковке. Следите за сроком годности батарей.

## Индикация низкого заряда батареи

Когда батарея разрядится, может прозвучать звуковой сигнал. Однако, если батарея разрядится внезапно, этого может не произойти. Мы рекомендуем всегда иметь при себе запасную батарею, куда бы вы ни пошли.

## Замена батарейки

Чтобы заменить батарейку, сделайте следующее:



Снимите защитную пленку с батарейки и убедитесь, что на ней не осталось следов клея. Оставьте ее «подышать» на 60 секунд.



С помощью зацепа для ногтя аккуратно откройте батарейный отсек и достаньте старую батарейку.



Теперь вставьте новую батарейку так, как показано на рисунке. Закройте батарейный отсек. Если батарейка вставлена правильно, то батарейный отсек закрывается без усилий.

Если Вы не используете слуховой аппарат несколько дней, достаньте батарейку.

#### **ПРИМЕЧАНИЕ**

Старайтесь не ронять слуховой аппарат. При замене батарейки держите его над мягкой поверхностью.

### **Звуковые сигналы**

Слуховой аппарат воспроизводит звуковые сигналы, сообщающие о включении определенных функций или смене программ. Эти сигналы могут быть как речевыми сообщениями, так и тональными, в зависимости от ваших потребностей и предпочтений.

<b>Программа 1</b>	Сообщение / короткий гудок
<b>Программа 2</b>	Сообщение / два коротких гудка
<b>Программа 3</b>	Сообщение / три коротких гудка
<b>Программа 4</b>	Сообщение / один короткий и один длинный гудок
<b>Программа 5</b>	Сообщение / один длинный гудок и два коротких
<b>Дзен+</b>	Сообщение / тон

Если эти сигналы вам не нужны, попросите своего аудиолога отключить их.

## **Потеря пары**

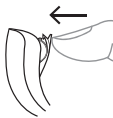
(Функция доступна только в отдельных моделях)

Ваш аудиолог может включить функцию, обеспечивающую подачу сигнала слуховым аппаратом, если он теряет контакт со слуховым аппаратом для другого уха. Вы услышите голосовое сообщение.

## **Как отличить правый слуховой аппарат от левого**

Слуховой аппарат для правого уха помечен красной меткой. Слуховой аппарат для левого уха помечен синей меткой.

## Включение и выключение слухового аппарата



Чтобы включить слуховой аппарат, закройте дверцу батарейного отсека. Слуховой аппарат воспроизведет звуковой сигнал, сообщающий о включении, если только ваш аудиолог не отключил эту функцию.



Чтобы выключить слуховой аппарат, сдвиньте крышку батарейного отсека книзу.

### ПРИМЕЧАНИЕ

Не забывайте отключать слуховой аппарат, когда не пользуетесь им.

## Как надеть и снять слуховой аппарат

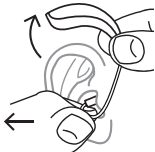
### Установка слухового аппарата



1. Вставьте ушной вкладыш в слуховой проход, держась за нижнюю часть трубки/звуковода. Для упрощения установки слухового аппарата попробуйте оттянуть наружное ухо назад и вверх.
2. Затем поместите слуховой аппарат за ухо. Он должен удобно располагаться на ухе рядом с головой.

Ваш слуховой аппарат может быть оснащен различными ушными вкладышами. Более подробные сведения об ушном вкладыше см. в отдельном руководстве по использованию модуля ушного вкладыша.

### Снятие слухового аппарата



Для начала извлеките слуховой аппарат из-за уха. Затем аккуратно извлеките ушной вкладыш из слухового прохода, держась за нижнюю часть трубки/звуковода.

### Программы

<b>ПРОГРАММЫ</b>	<b>НАЗНАЧЕНИЕ</b>
Универсальная	Для повседневного использования.
Тишина	Специальная программа для прослушивания в тихой обстановке.
Транспорт	Для прослушивания в шумной обстановке: в автомобиле, поезде и т. п.
Город	Для прослушивания при переменном уровне шума (в магазинах, на шумном рабочем месте и т. п.).
Вечеринка	Для прослушивания в ситуации, когда много людей говорят одновременно.
Музыка	Для прослушивания музыки.

## **СПЕЦИАЛЬНЫЕ ПРОГРАММЫ НАЗНАЧЕНИЕ**

---

Дзен	Воспроизводит звуки или шумы, создающие расслабляющий звуковой фон.
Телефон	Программа, предназначенная для разговоров по телефону.

---

## **ПРОГРАММЫ SMARTTOGGLE НАЗНАЧЕНИЕ**

---

Дзен+	Эта программа аналогична программе «Дзен», но позволяет слушать другие типы звуков или шумов.
Телефон+	Эта программа позволяет вам прослушивать телефон, избегая окружающих шумов. Один из ваших слуховых аппаратов транслирует разговор другому, так что вы слышите его обоими ушами

---

## **ПРИМЕЧАНИЕ**

Названия в списке программ являются названиями по умолчанию. Ваш аудиолог также может выбрать альтернативное название программы из заранее выбранного списка. Так вам будет еще проще выбирать правильную программу для каждой ситуации прослушивания.



## **ПРИМЕЧАНИЕ**

На слуховом аппарате можно устанавливать только одну программу SmartToggle. В зависимости от характера вашей потери слуха аудиолог может активировать функцию расширителя диапазона слышимости (РДС). Проконсультируйтесь со специалистом, будет ли эта функция полезна для вас. Если ваши потребности или предпочтения со временем изменятся, аудиолог может легко изменить подборку ваших программ.

## **Программа Zen**

В Ваш слуховой аппарат может быть установлена программа проигрывания музыкальных тонов Zen. Она проигрывает музыкальные тоны (иногда шум) на заднем фоне.



Если Вы чувствуете, что стали хуже слышать звуки, речь потеряла четкость, шум в ушах усилился, обратитесь к специалисту по слухопротезированию.



Использование программы Zen может повлиять на восприятие повседневных звуков, в том числе речи. Ей не следует пользоваться в ситуациях, где эти звуки очень важны. Для этих ситуаций выбирайте другую программу.

## **Регулировка программ и звука**

Если у вас два слуховых аппарата, кнопка может быть запрограммирована несколькими способами.

### **В качестве кнопки для выбора программы:**

Чтобы изменить программу, просто нажмите кнопку. Чтобы войти в программу SmartToggle и выйти из нее, нажмите и удерживайте кнопку дольше одной секунды (эта настройка не является обязательной). После того как вы вошли в программу SmartToggle, вы можете переключаться между различными стилями «Дзен», выбранными для вас, просто прикасаясь к кнопке.

### **В качестве кнопки для регулировки звука:**

Нажмите кнопку на правом слуховом аппарате, если вы хотите сделать звук более слышимым и громким. Если вам нужно уменьшить громкость или сделать звучание более комфортным, нажмите кнопку на левом слуховом аппарате.

Долгое нажатие на кнопку на любом из ваших слуховых аппаратов будет включать и отключать звук (эта настройка является дополнительной).

### **В качестве кнопки для выбора комбинированной программы и регулировки звука:**

При наличии данной опции коснитесь кнопки на правом слуховом аппарате, если вы хотите сделать звук более слышимым и громким. Если вам нужно уменьшить громкость или сделать звучание более комфортным, нажмите кнопку на левом слуховом аппарате. Долгое нажатие на кнопку на любом из ваших слуховых аппаратов позволит выбрать программу.

Если у вас есть только один слуховой аппарат, короткое касание позволит выбрать программу, а длительное предоставит доступ к программам SmartToggle.

## **Использование телефона со слуховыми аппаратами**

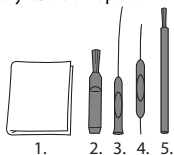


При использовании телефона держите трубку возле головы под углом чуть выше уха, а не прижимайте ее к уху.

# УХОД

## Инструменты

В комплекте со слуховым аппаратом вы получите следующие инструменты для слухового аппарата:



1. Салфетка
2. Щеточка
3. Длинный инструмент для удаления серы
4. Короткий инструмент для удаления серы
5. Магнит для батареи

## Как чистить слуховой аппарат

Правильный ежедневный уход за слуховым аппаратом продлит срок его службы и делает его использование более комфортным.



Протрите слуховой аппарат салфеткой (например, той, которую Вам дал Ваш специалист).

Если отверстия микрофона заблокированы, обратитесь к своему специалисту.

Просушите слуховой аппарат, если он промок или если Вы сильно вспотели. Некоторые люди используют специальные устройства для сушки, такие как Widex PerfectDry Lux, чтобы слуховые аппараты оставались сухими и чистыми. Спросите у своего специалиста, подходит ли это Вам.

Когда Вы не пользуетесь слуховым аппаратом, оставляйте батарейный отсек открытым, чтобы слуховой аппарат проветривался. Для получения информации о том, как чистить модуль ушного вкладыша, обратитесь к Руководству о модуле ушного вкладыша.



Не используйте воду или чистящие средства для чистки слухового аппарата.



Очищайте и осматривайте слуховой аппарат каждый день после использования, чтобы убедиться в его исправности. Если слуховой аппарат сломается во время ношения и его части останутся внутри слухового прохода, обратитесь к врачу. Не пытайтесь достать части самостоятельно.

## АКСЕССУАРЫ

Вы можете использовать различные аксессуары с Вашим слуховым аппаратом. Чтобы понять, могут ли Вам помочь эти аксессуары, обратитесь к Вашему специалисту.

<b>Название</b>	<b>Использование</b>
RC-DEX	пульт дистанционного управления
TV-DEX	для прослушивания ТВ и аудио
PHONE-DEX 2	для легкого стационарного использования
FM+DEX	для потоковой передачи и FM сигналов
UNI-DEX	для подключения слуховых аппаратов к мобильным телефонам
CALL-DEX	для легкого беспроводного подключения к мобильным телефонам
COM-DEX	для беспроводного подключения к мобильным телефонам и другим устройствам по Bluetooth
COM-DEX Remote Mic	чтобы помочь пользователям слуховых аппаратов слышать в сложных акустических ситуациях

Доступно только в некоторых странах.

## ПОИСК И УСТРАНЕНИЕ НЕПОЛАДКОВ

На этих страницах Вы найдете советы, которыми Вы можете воспользоваться, если устройство перестанет работать или будет работать со сбоями. Если устранить проблему не удалось, обратитесь за помощью к своему специалисту.

<b>Проблема</b>	<b>Возможная причина</b>	<b>Решение</b>
Слуховой аппарат молчит	Он не включен	Убедитесь, что батарейный отсек полностью закрыт
	Батарейка не работает	Вставьте новую батарейку
Недостаточная громкость слухового аппарата	Ваше ухо заблокировано серой	Обратитесь к врачу
	Возможно, Ваш слух изменился	Обратитесь к своему специалисту/врачу
Слуховой аппарат постоянно свистит	Ваше ухо заблокировано серой	Обратитесь к врачу
Ваши слуховые аппараты работают не синхронно	Связь между слуховыми аппаратами теряется	Выключите их и снова включите

<b>Проблема</b>	<b>Возможная причина</b>	<b>Решение</b>
Слуховые аппараты не меняют громкость или программу с устройства управления	<p>а. Устройство используется за пределами диапазона передачи</p> <p>б. Рядом наблюдается сильное электромагнитное воздействие</p> <p>в. Устройство и слуховые аппараты не сопряжены</p>	<p>а. Расположите устройство ближе к слуховым аппаратам.</p> <p>б. Отойдите подальше от известного источника помех</p> <p>в. Проконсультируйтесь со специалистами, чтобы убедиться, что устройство сопряжено со слуховыми аппаратами</p>
Вы слышите "прерванную" речь (включается и выключается) из слуховых аппаратов или не слышите речь из противоположного слухового аппарата.	<p>а. Батарейка в одном из слуховых аппаратов не работает</p> <p>б. Рядом наблюдается сильное электромагнитное воздействие</p>	<p>а. Замените батарейку в одном или обоих слуховых аппаратах</p> <p>б. Отойдите подальше от известных источников помех</p>

#### **ПРИМЕЧАНИЕ**

Эта информация распространяется только на слуховой аппарат. См. «Ушные вкладыши для слуховых аппаратов Widex» руководство пользователя с информацией о модулей ушного вкладыша. Если устранить проблему не удалось, обратитесь за помощью к своему специалисту.



## **НОРМАТИВНАЯ ИНФОРМАЦИЯ**

### **Директива 1999/5/ЕС**

Настоящим компания Widex A/S подтверждает, что U-FM отвечает основополагающим требованиям и соответствующим положениям Директивы 1999/5/ЕС.

Копию Декларации о соответствии можно найти на сайте:

<http://widex.com/doc>



N26346

### **Информация по утилизации**

Не утилизируйте слуховые аппараты и их аксессуары вместе с бытовыми отходами.

Слуховые аппараты, батареи и аксессуары необходимо сдавать для утилизации в специализированные организации, занимающиеся переработкой отходов электронного оборудования. Если такой возможности нет, отдайте их своему специалисту по слуховым аппаратам для утилизации в надлежащем порядке.

### **Регистрация FCC и IC**

FCC ID: TTY-UFM

IC: 5676B-UFM

Federal Communications Commission Statement

This device complies with part 15 of the FCC Rules. Operation is subject to the following two conditions:

- (1) This device may not cause harmful interference, and
- (2) this device must accept any interference received, including interference that may cause undesired operation.

**NOTE:**

This equipment has been tested and found to comply with the limits for a Class B digital device, pursuant to part 15 of the FCC Rules. These limits are designed to provide reasonable protection against harmful interference in a residential installation. This equipment generates, uses and can radiate radio frequency energy and, if not installed and used in accordance with the instructions, may cause harmful interference to radio communications. However, there is no guarantee that interference will not occur in a particular installation. If this equipment does cause harmful interference to radio or television reception, which can be determined by turning the equipment off and on, the user is encouraged to try to correct the interference by one or more of the following measures:

- Reorient or relocate the receiving antenna.
- Increase the separation between the equipment and receiver.
- Connect the equipment into an outlet on a circuit different from that to which the receiver is connected.
- Consult the dealer or an experienced radio/TV technician for help.

**NOTE:**

This equipment complies with FCC radiation exposure limits set forth for an uncontrolled environment. This transmitter must not be co-located or operating in conjunction with any other antenna or transmitter.

Changes or modifications to the equipment not expressly approved by Widex could void the user's authority to operate the equipment.

#### Industry Canada Statement / Déclaration d'industrie Canada

Under Industry Canada regulations, this radio transmitter may only operate using an antenna of a type and maximum (or lesser) gain approved for the transmitter by Industry Canada.

To reduce potential radio interference to other users, the antenna type and its gain should be so chosen that the equivalent isotropically radiated power (e.i.r.p.) is not more than that necessary for successful communication.

This device complies with Industry Canada licence-exempt RSS standard(s). Operation is subject to the following two conditions:

- (1) this device may not cause interference, and
- (2) this device must accept any interference, including interference that may cause undesired operation of the device.

Conformément à la réglementation d'Industrie Canada, le présent émetteur radio peut fonctionner avec une antenne d'un type et d'un gain maximal (ou inférieur) approuvé pour l'émetteur par Industrie Canada.

Dans le but de réduire les risques de brouillage radioélectrique à l'intention des autres utilisateurs, il faut choisir le type d'antenne et son gain de sorte que la puissance isotrope rayonnée équivalente (p.i.r.e.) ne dépasse pas l'intensité nécessaire à l'établissement d'une communication satisfaisante.

Le présent appareil est conforme aux CNR d'Industrie Canada applicables aux appareils radio exempts de licence. L'exploitation est autorisée aux deux conditions suivantes :

- (1) l'appareil ne doit pas produire de brouillage, et
- (2) l'utilisateur de l'appareil doit accepter tout brouillage radioélectrique subi, même si le brouillage est susceptible d'en compromettre le fonctionnement.

## **FCC and IC statements**

FCC ID:

IC: 5676B-UFM

Заявление Федеральной комиссии связи США

Устройство отвечает части 15 правил FCC. Работа устройства должна отвечать двум условиям:

- (1) устройство не должно вызывать вредных помех и
- (2) оно должно принимать любые радиопомехи, включая помехи, которые могут привести к нарушению в работе.

## **ПРИМЕЧАНИЕ**

Это оборудование было протестировано, в результате чего было выяснено, что оно отвечает требованиям к цифровому устройству класса В, согласно пункту 15 правил FCC. Эти требования касаются ограничений с целью обеспечения защиты от вредных радиопомех в жилом помещении. Это оборудование генерирует, использует и может излучать радиочастотную энергию и, если оно используется без соблюдения инструкций, то может вызвать нарушения в работе средств радиосвязи. Однако нет никакой гарантии, что эти помехи не появятся в определенном помещении. Если это оборудование не мешает работе радио или телевизора, что можно определить, включив и включив оборудование, пользователь может попытаться устранить эти помехи, выполнив следующее:

- Изменить положение принимающей антенны.
- Увеличить расстояние между оборудованием и приемником.
- Подсоединить оборудование к другому выходу.
- Обратиться к специалисту по налаживанию радио и ТВ.

## **ПРИМЕЧАНИЕ**

Это оборудование отвечает требованиям FCC к предельному уровню излучения в неконтролируемой среде. Этот передатчик не должен работать вместе с другим передатчиком или антенной. Изменения или модификации оборудования, не одобренные Wides могут лишить пользователя права использовать это оборудование.

Согласно правилам Министерства промышленности Канады, радиопередатчик может действовать только с помощью антенны типа и с уровнем усиления, одобренным для этого передатчика Министерством промышленности Канады.

Чтобы уменьшить потенциальные радиопомехи, тип антенны и усиление должны быть выбраны таким образом, чтобы мощность излучения не превышала уровень, необходимый для успешной связи. Устройство отвечает стандартам RSS Канады. Работа устройства должна отвечать двум условиям:

- (1) Устройство не должно вызывать вредных помех и
- (2) оно должно принимать любые радиопомехи, включая помехи, которые могут привести к нарушению в работе устройства.

Conformément à la réglementation d'Industrie Canada, le présent émetteur radio peut fonctionner avec une antenne d'un type et d'un gain maximal (ou inférieur) approuvé pour l'émetteur par Industrie Canada.

Dans le but de réduire les risques de brouillage radioélectrique à l'intention des autres utilisateurs, il faut choisir le type d'antenne et son gain de sorte que la puissance isotrope rayonnée équivalente (p.i.r.e.) ne dépasse pas l'intensité nécessaire à l'établissement d'une communication satisfaisante. Le présent appareil est conforme aux CNR d'Industrie Canada applicables aux appareils radio exempts de licence. L'exploitation est autorisée aux deux conditions suivantes :

- (1) l'appareil ne doit pas produire de brouillage, et
- (2) l'utilisateur de l'appareil doit accepter tout brouillage radioélectrique subi, même si le brouillage est susceptible d'en compromettre le fonctionnement.

# СИМВОЛЫ

Обозначения, используемые компанией Wixex A/S для маркировки медицинских приборов (в этикетках, руководствах по эксплуатации и т. п.).

Символ	Название/описание
--------	-------------------

**Изготовитель**

Изделие произведено изготовителем, чье наименование и адрес указаны рядом с символом. Если уместно, может также быть указана дата изготовления.

**Номер по каталогу**

Номер изделия по каталогу (артикул).

**Ознакомьтесь с инструкцией по эксплуатации**

Инструкция по эксплуатации содержит важную информацию по технике безопасности (предупреждения/меры предосторожности), и перед использованием изделия необходимо ознакомиться с ней.

**Предупреждение**

Текст, помеченный символом предупреждения, необходимо прочесть до начала эксплуатации изделия.

**Маркировка WEEE**

«Не утилизировать с бытовыми отходами». По окончании использования изделия его необходимо передать в специализированный пункт сбора для утилизации и переработки во избежание риска причинения вреда окружающей среде или здоровью людей из-за содержания в нем вредных веществ.

---

**Символ** **Название/описание**

---



**Маркировка CE**

Изделие отвечает требованиям, изложенным в директивах Европейского союза по маркировке CE.

---



**Маркировка RCM**

Устройство отвечает требованиям по электрической безопасности, нормативным требованиям по ЭМС и радиоспектрам для изделий, поставляемых на австралийский или новозеландский рынок.

---











WIDEX A/S

Nymoellevej 6, DK-3540 Lyngby, Denmark  
<https://global.widex.com>



**Руководство №:**  
9 514 0329 032 04  
**Выпуск:**  
2020-07

