

WIDEX EVOKE™

ИНСТРУКЦИЯ ДЛЯ ПОЛЬЗОВАТЕЛЯ СЕРИЯ WIDEX EVOKE™

Модель E-FS
RIC/RITE

(Ресивер в канале/Ресивер в ухе)



WIDEX®
HIGH DEFINITION HEARING

ВАШ СЛУХОВОЙ АППАРАТ

(Заполняется специалистом)

Серия Вашего слухового аппарата:

Воздушно-цинковая батарейка
(стального цвета)

Серебряно-цинковая батарейка (золотого цвета)

ПРОГРАММЫ

Универсальная

Расширитель диапазона слышимости

В тишине

Расширитель диапазона слышимости

Комфорт

Расширитель диапазона слышимости

Транспорт

Расширитель диапазона слышимости

Город

Расширитель диапазона слышимости

Максимальная слышимость

Расширитель диапазона слышимости

На вечеринке

Расширитель диапазона слышимости

ПРОГРАММЫ

Компания

Расширитель диапазона слышимости

Музыка

Расширитель диапазона слышимости

T

Расширитель диапазона слышимости

M+T

Расширитель диапазона слышимости

СПЕЦИАЛЬНЫЕ ПРОГРАММЫ

Zen

Расширитель диапазона слышимости

Телефон

Расширитель диапазона слышимости

ПРОГРАММЫ SMARTTOGGLE

Zen+

Расширитель диапазона слышимости

Phone+

Расширитель диапазона слышимости

ПРИМЕЧАНИЕ

Названия программ в таблице - это названия по умолчанию. Если Вы хотите использовать другие доступные названия, впишите их в таблицу. Таким образом Вы всегда будете знать, какие программы есть в Ваших слуховых аппаратах.

ПРИМЕЧАНИЕ

Прочитайте эту инструкцию и «Ушные вкладыши для слуховых аппаратов Widex», прежде чем использовать слуховой аппарат.

ПРИМЕЧАНИЕ

Этот слуховой аппарат позволяет в беспроводном режиме управлять аппаратом и передавать сигналы со смартфона и других устройств. Чтобы получить больше информации обратитесь к своему специалисту или посетите сайт global.widex.com/EVOKE.

Этот слуховой аппарат работает в беспроводном режиме через приложение TONELINK App. Мы не несем ответственности в том случае, если Вы используете приложения третьих лиц или если приложение TONELINK App используется с другим аппаратом.

СОДЕРЖАНИЕ

| | |
|---|-----------|
| ВАШ СЛУХОВОЙ АППАРАТ..... | 7 |
| Добро пожаловать..... | 7 |
| Знакомство со слуховым аппаратом..... | 7 |
| Модель FS с аккумуляторными серебряно-цинковыми батарейками:..... | 8 |
| Зарядное устройство..... | 8 |
| Важная информация о безопасности..... | 9 |
| ВАШ СЛУХОВОЙ АППАРАТ..... | 12 |
| Показания к применению..... | 12 |
| Слуховые аппараты с перезаряжаемыми аккумуляторами..... | 12 |
| Назначение..... | 12 |
| Воздушно-цинковая батарейка..... | 12 |
| Индикация низкого заряда батареи..... | 13 |
| Замена батареек..... | 13 |
| Батарейный отсек с дополнительной защитой..... | 14 |
| Серебряно-цинковая батарейка..... | 15 |
| Установка аккумулятора..... | 15 |
| Подзарядка слуховых аппаратов..... | 17 |
| Звуковые сигналы..... | 18 |
| Потеря пары..... | 18 |
| Как отличить правый слуховой аппарат от левого..... | 18 |

| | |
|--|-----------|
| Включение и выключение слухового аппарата..... | 18 |
| Надевание и снятие слухового аппарата..... | 19 |
| Программы..... | 20 |
| Программа Zen..... | 23 |
| Переключение программ и регулировка звука..... | 23 |
| Использование телефона с Вашими слуховыми аппаратами..... | 24 |
| СОПРЯЖЕНИЕ ВАШЕГО СЛУХОВОГО АППАРАТА СО СМАРТФОНОМ..... | 25 |
| УХОД..... | 26 |
| Инструменты..... | 26 |
| Уход..... | 26 |
| АКСЕССУАРЫ..... | 28 |
| ПОИСК И УСТРАНЕНИЕ ПРОБЛЕМ..... | 30 |
| СЕРТИФИЦИРОВАННЫЕ БЛОКИ ПИТАНИЯ ДЛЯ АККУМУЛЯТОРОВ..... | 32 |
| НОРМАТИВНАЯ ИНФОРМАЦИЯ..... | 33 |
| Директивы ЕС..... | 33 |
| Директива 2014/53/EU..... | 33 |
| Информация по утилизации..... | 33 |
| Заявления FCC и IC..... | 33 |
| СИМВОЛЫ..... | 37 |

ВАШ СЛУХОВОЙ АППАРАТ

Добро пожаловать

Поздравляем с приобретением слухового аппарата.

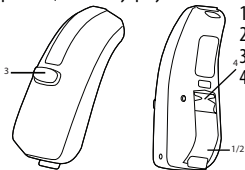
Используйте ваш слуховой аппарат регулярно, даже если вам потребуется время, чтобы к нему привыкнуть. Нерегулярное использование означает, что пользователь не сможет получить всех преимуществ от слухового аппарата.

ПРИМЕЧАНИЕ

Ваш слуховой аппарат и аксессуары могут отличаться от рисунков, приведенных в данной инструкции. Мы также оставляем за собой право вносить необходимые изменения.

Знакомство со слуховым аппаратом

На иллюстрации внизу слуховой аппарат показан без модуля ушного вкладыша. Более подробные сведения о модуле ушного вкладыша можно найти в инструкции к модулю ушного вкладыша. Модуль ушного вкладыша состоит из трубчатого звуковода и собственно вкладыша и является частью слухового аппарата, размещаемой внутри уха.



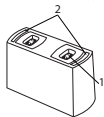
1. Выключатель
2. Батарейный отсек с ногтевым зацепом
3. Кнопка переключения программ
4. Определение правого/левого аппарата. Синим цветом обозначен левый слуховой аппарат, красным — правый.

Модель FS с аккумуляторными серебряно-цинковыми батарейками:



1. Командная кнопка
2. Батарейный отсек
3. Провод

Зарядное устройство



1. Место для зарядки
2. Светодиод



Кабель USB (подсоединяется к сертифицированному блоку питания. См. раздел «Сертифицированные блоки питания для заряжаемых слуховых аппаратов»).

ПРИМЕЧАНИЕ

Вы можете использовать зарядное устройство только в помещении.

ПРИМЕЧАНИЕ

Никогда не оставляйте зарядное устройство под прямыми солнечными лучами и не погружайте его в воду.

Важная информация о безопасности

Прежде чем приступить к использованию слухового аппарата, внимательно прочтите эти инструкции.



При проглатывании или использовании не по назначению слуховой аппарат и батареи могут представлять опасность. Проглатывание или использование не по назначению может привести к тяжким последствиям вплоть до летального исхода. В случае проглатывания немедленно свяжитесь с местным центром экстренной помощи или обратитесь в больницу.



Снимайте слуховой аппарат, если вы его не используете. Это поможет проветрить слуховой проход и предотвратить инфекционные заболевания уха.



При малейших подозрениях на инфекционное заболевание уха немедленно обратитесь к врачу или аудиологу (специалисту по нарушениям слуха).



Снимайте слуховой аппарат, прежде чем принять душ, посетить бассейн или воспользоваться феном.



Прежде чем наносить косметику, использовать парфюмерию, аэрозоли, гели, лосьоны или крема, обязательно снимите слуховой аппарат.



Не сушите слуховой аппарат в микроволновой печи: это приведет к его необратимой поломке.



Ни в коем случае не пользуйтесь чужими слуховыми аппаратами и не позволяйте использовать свой другим лицам: это может нанести ущерб вашему слуху.



Не используйте слуховой аппарат в местах, где возможно скопление взрывоопасных газов, например в шахтах и т. п.



Храните слуховой аппарат, его детали, аксессуары и батареи в местах, недоступных для детей и лиц с ограниченными умственными способностями.



Ни в коем случае не разбирайте и не пытайтесь самостоятельно отремонтировать слуховой аппарат. Если вам необходимо отремонтировать слуховой аппарат, обратитесь к аудиологу.



В вашем слуховом аппарате используются технологии радиосвязи. Всегда принимайте во внимание обстановку, в которой вы используете слуховой аппарат. Если в месте использования действуют какие-либо ограничения, примите все соответствующие меры для их соблюдения.



Конструкция вашего устройства соответствует международным стандартам электромагнитной совместимости. Однако нельзя исключать, что его использование может привести к помехам в работе другого электрооборудования. В случае обнаружения помех не подходите близко к электрическому оборудованию.



Слуховой аппарат имеет большую мощность и может воспроизводить звуки громкостью свыше 132 дБ. Поэтому существует риск повреждения вашего остаточного слуха.



Не подвергайте свой слуховой аппарат воздействию экстремальных температур и высокой влажности. Если он намок или вы сильно вспотели, незамедлительно высушите его.



Обратите внимание, что потоковая передача звука в слуховой аппарат на большой громкости может помешать вам услышать другие важные звуки, такие как сигнализация и шум уличного движения. В таких ситуациях необходимо выбрать приемлемый уровень громкости потокового звука.

Хранить и транспортировать слуховые аппараты необходимо при температуре от -20 до $+55$ °C (от -4 до 131 °F) и относительной влажности 10-95 %.

Ваш слуховой аппарат предназначен для работы при температуре от 0 °C (32 °F) до 50 °C (122 °F), относительной влажности 10%-95% и атмосферном давлении от 750 до 1060 мбар.

Технические паспорта и дополнительная информация о вашем зарядном устройстве доступны на сайте <https://global.widex.com>.

ВАШ СЛУХОВОЙ АППАРАТ

Показания к применению

Слуховые аппараты показаны лицам старше 36 месяцев с нарушением слуха от минимальной (10 дБ HL) до глубокой (100 дБ HL) степени и с любыми конфигурациями тугоухости.

Их настройка должна осуществляться сертифицированными специалистами в области слухопротезирования (аудиологами, слухопротезистами, отоларингологами), прошедшими обучение по реабилитации слуха.

Слуховые аппараты с перезаряжаемыми аккумуляторами

Слуховые аппараты с перезаряжаемыми аккумуляторами НЕ должны использоваться детьми младше 36 месяцев или людьми с ограниченными умственными способностями.

Назначение

Слуховые аппараты являются воздухопроводящими усилительными устройствами, предназначенными для использования в повседневной акустической среде. Слуховые аппараты могут быть снабжены программой «Дзен», предназначенной для фонового воспроизведения расслабляющих звуков (т. е. музыки / белого шума) для взрослых, желающих послушать подобные фоновые звуки в спокойной обстановке.

Воздушно-цинковая батарейка

Используйте воздушно-цинковые батареи **типа 312** для вашего слухового аппарата.

Всегда используйте новые батареи именно того типа, который рекомендован вам аудиологом.

ПРИМЕЧАНИЕ

Прежде чем вставить батарею в слуховой аппарат, убедитесь, что она совершенно чистая, без следов каких-либо веществ. В противном случае слуховой аппарат может функционировать не так, как должен.



Никогда не пытайтесь подзарядить воздушно-цинковые батареи слухового аппарата, так как она может взорваться.



Ни в коем случае не оставляйте разряженную батарею в слуховом аппарате, убирая его на хранение. Она может протечь и необратимо повредить слуховой аппарат.



Утилизируйте использованные батареи согласно инструкции на упаковке. Следите за сроком годности батарей.

Индикация низкого заряда батареи

Когда батарея разрядится, может прозвучать звуковой сигнал. Однако, если батарея разрядится внезапно, этого может не произойти. Мы рекомендуем всегда иметь при себе запасную батарею, куда бы вы ни пошли.

Замена батарейки

Чтобы заменить батарейку, сделайте следующее:



Снимите защитную пленку с батарейки и убедитесь, что на ней не осталось следов клея. Оставьте ее «подышать» на 60 секунд.



С помощью зацепа для ногтя аккуратно откройте батарейный отсек и достаньте старую батарейку.



Теперь вставьте новую батарейку так, как показано на рисунке. Закройте батарейный отсек. Если батарейка вставлена правильно, то батарейный отсек закрывается без усилий.

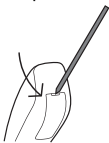
Если Вы не используете слуховой аппарат несколько дней, достаньте батарейку.

ПРИМЕЧАНИЕ

Старайтесь не ронять слуховой аппарат. При замене батарейки держите его над мягкой поверхностью.

Батарейный отсек с дополнительной защитой

Если слуховым аппаратом будет пользоваться ребенок или умственно отсталый человек, Вы можете попросить Вашего специалиста оснастить слуховой аппарат батарейным отсеком с замком.



Чтобы открыть батарейный отсек, используйте специальный инструмент, который Вам дали, и сделайте так, как показано на рисунке.

ПРИМЕЧАНИЕ

Эта опция недоступна, если Ваши аппараты работают на серебряно-цинковых аккумуляторах.

Серебряно-цинковая батарейка

Используйте **тип 312 серебряно-цинковой** батарейки для Вашего слухового аппарата.

Всегда используйте новую батарейку, которую дал Ваш специалист.



Утилизируйте использованные батарейки так, как указано на упаковке, и обращайте внимание на срок годности.

ПРИМЕЧАНИЕ

Зарядите батарейки перед использованием слуховых аппаратов.

ПРИМЕЧАНИЕ

Если Вы не будете пользоваться слуховыми аппаратами несколько дней, достаньте из них батарейки.

ПРИМЕЧАНИЕ

Ваших аккумуляторов должно хватить примерно на один год. Попросите своего специалиста заменить их, когда это потребуется.

Установка аккумулятора

Чтобы вставить новую **аккумуляторную** батарейку, сделайте следующее:



Откройте батарейный отсек.



Теперь установите батарейку в батарейный отсек таким образом, чтобы золотая сторона была обращена вверх, и закройте отсек.

ПРИМЕЧАНИЕ

Вы также можете использовать воздушно-цинковую батарейку со своим слуховым аппаратом.

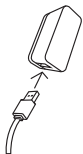
ПРИМЕЧАНИЕ

Старайтесь не ронять слуховой аппарат. При замене батарейки держите его над мягкой поверхностью.

ПРИМЕЧАНИЕ

Вы также можете попросить своего специалиста помочь, если Вам необходимо заменить батарейку.

Подзарядка слуховых аппаратов



Соедините кабель USB с зарядным устройством и подключите его к розетке.



Возьмите слуховой аппарат за провод и аккуратно вставьте его в место для зарядки.

Как только слуховые аппараты начнут заряжаться, Вы увидите мигающий зеленый огонек.

Как только слуховые аппараты будут полностью заряжены, зеленый огонек перестанет мигать и появится постоянный зеленый свет.

ПРИМЕЧАНИЕ

Всегда заряжайте серебряно-цинковые батарейки при температуре от 10°C (50°F) до 40°C (104°F).

ПРИМЕЧАНИЕ

Не оставляйте заряженные слуховые аппараты в зарядном устройстве, если Вы отключили зарядное устройство от розетки - в противном случае, батарейки разрядятся.

Звуковые сигналы

Слуховой аппарат сообщает сигналом об активации какой-либо функции или изменении программы. Эти сигналы могут быть в виде голосовых или звуковых сообщений.

Попросите своего специалиста отключить эти сигналы, если они вам не нужны.

Потеря пары

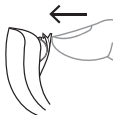
(Функция доступна только в отдельных моделях)

Ваш аудиолог может включить функцию, обеспечивающую подачу сигнала слуховым аппаратом, если он теряет контакт со слуховым аппаратом для другого уха. Вы услышите голосовое сообщение.

Как отличить правый слуховой аппарат от левого

Слуховой аппарат для правого уха помечен красной меткой. Слуховой аппарат для левого уха помечен синей меткой.

Включение и выключение слухового аппарата



Чтобы включить слуховой аппарат, закройте дверцу батарейного отсека. Слуховой аппарат воспроизведет звуковой сигнал, сообщающий о включении, если только ваш аудиолог не отключил эту функцию.



Чтобы выключить слуховой аппарат, сдвиньте крышку батарейного отсека книзу.

ПРИМЕЧАНИЕ

Не забывайте отключать слуховой аппарат, когда не пользуетесь им.

Надевание и снятие слухового аппарата

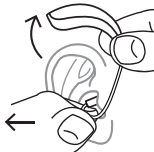
Установка слухового аппарата



1. Вставьте ушной вкладыш в слуховой проход, держась за нижнюю часть трубки/звуковода. Для упрощения установки слухового аппарата попробуйте оттянуть наружное ухо назад и вверх.
2. Затем поместите слуховой аппарат за ухо. Он должен удобно располагаться на ухе рядом с головой.

Ваш слуховой аппарат может быть оснащен различными ушными вкладышами. Более подробные сведения об ушном вкладыше см. в отдельном руководстве по использованию модуля ушного вкладыша.

Снятие слухового аппарата



Для начала извлеките слуховой аппарат из-за уха. Затем аккуратно извлеките ушной вкладыш из слухового прохода, держась за нижнюю часть трубки/звуковода.

Программы

| ПРОГРАММЫ | НАЗНАЧЕНИЕ |
|------------------|--|
| Универсальная | Для повседневного использования. |
| Тишина | Специальная программа для прослушивания в тихой обстановке. |
| Комфорт | Специальная программа для прослушивания в шумной обстановке. |
| Транспорт | Для прослушивания в шумной обстановке: в автомобиле, поезде и т. п. |
| Усиленная | Используйте эту программу, если вы предпочитаете четкий и резкий звук. |
| Город | Для прослушивания при переменном уровне шума (в магазинах, на шумном рабочем месте и т. п.). |

ПРОГРАММЫ**НАЗНАЧЕНИЕ**

Вечеринка

Для прослушивания в ситуации, когда много людей говорят одновременно.

Общение

Используйте эту программу, если вы находитесь в небольшой компании, например на семейном обеде.

Музыка

Для прослушивания музыки.

T

С помощью этой программы прослушивание ведется через индукционную катушку слухового аппарата, позволяющую непосредственно прослушивать источник звука без фоновых шумов (для этого требуется индукционная петля).

M + T

Эта программа комбинирует микрофон слухового аппарата и индукционную катушку. Вы прослушиваете источник звука, но при этом слышите и окружающие звуки.

СПЕЦИАЛЬНЫЕ ПРОГРАММЫ**НАЗНАЧЕНИЕ**

Дзен

Воспроизводит звуки или шумы, создающие расслабляющий звуковой фон.

Телефон

Программа, предназначенная для разговоров по телефону.

**ПРОГРАММЫ
SMARTTOGGLE****НАЗНАЧЕНИЕ**

Дзен+

Эта программа аналогична программе «Дзен», но позволяет слушать другие типы звуков или шумов.

Телефон+

Эта программа позволяет вам прослушивать телефон, избегая окружающих шумов. Один из ваших слуховых аппаратов транслирует разговор другому, так что вы слышите его обоими ушами

ПРИМЕЧАНИЕ

Названия в списке программ являются названиями по умолчанию. Ваш аудиолог также может выбрать альтернативное название программы из заранее выбранного списка. Так вам будет еще проще выбирать правильную программу для каждой ситуации прослушивания.

ПРИМЕЧАНИЕ

На слуховом аппарате можно устанавливать только одну программу SmartToggle.

В зависимости от характера вашей потери слуха аудиолог может активировать функцию расширителя диапазона слышимости (РДС). Проконсультируйтесь со специалистом, будет ли эта функция полезна для вас.

Если ваши потребности или предпочтения со временем изменятся, аудиолог может легко изменить подборку ваших программ.

Программа Zen

В Ваш слуховой аппарат может быть установлена программа проигрывания музыкальных тонов Zen. Она проигрывает музыкальные тоны (иногда шум) на заднем фоне.



Если Вы чувствуете, что стали хуже слышать звуки, речь потеряла четкость, шум в ушах усилился, обратитесь к специалисту по слухопротезированию.



Использование программы Zen может повлиять на восприятие повседневных звуков, в том числе речи. Ей не следует пользоваться в ситуациях, где эти звуки очень важны. Для этих ситуаций выбирайте другую программу.

Переключение программ и регулировка звука

Если у вас два слуховых аппарата, кнопка может быть запрограммирована несколькими способами.

В качестве кнопки для выбора программы:

Чтобы изменить программу, просто нажмите кнопку. Чтобы войти в программу SmartToggle и выйти из нее, нажмите и удерживайте кнопку дольше одной секунды (эта настройка не является обязательной). После того как вы вошли в программу SmartToggle, вы можете переключаться между различными стилями «Дзен», выбранными для вас, просто прикасаясь к кнопке.

В качестве кнопки для регулировки звука:

Нажмите кнопку на правом слуховом аппарате, если вы хотите сделать звук более слышимым и громким. Если вам нужно уменьшить громкость или сделать звучание более комфортным, нажмите кнопку на левом слуховом аппарате.

Долгое нажатие на кнопку на любом из ваших слуховых аппаратов будет включать и отключать звук (эта настройка является дополнительной).

В качестве кнопки для выбора комбинированной программы и регулировки звука:

При наличии данной опции коснитесь кнопки на правом слуховом аппарате, если вы хотите сделать звук более слышимым и громким. Если вам нужно уменьшить громкость или сделать звучание более комфортным, нажмите кнопку на левом слуховом аппарате. Долгое нажатие на кнопку на любом из ваших слуховых аппаратов позволит выбрать программу.

Если у вас есть только один слуховой аппарат, короткое касание позволит выбрать программу, а длительное предоставит доступ к программам SmartToggle.

ПРИМЕЧАНИЕ

Вы также можете использовать приложение для изменения программ и настройки звука в слуховых аппаратах.

Использование телефона с Вашими слуховыми аппаратами



При использовании телефона держите трубку возле головы под углом чуть выше уха, а не прижимайте ее к уху.

СОПРЯЖЕНИЕ ВАШЕГО СЛУХОВОГО АППАРАТА СО СМАРТФОНОМ

Чтобы провести сопряжение Ваших слуховых аппаратов со смартфоном, Вам необходимо перезагрузить свой слуховой аппарат. Сделайте следующее:

1. Перезагрузите свои слуховые аппараты, открыв и закрыв батарейные секи.
2. Расположите слуховые аппараты рядом с Вашим смартфоном и следуйте инструкциям на Вашем телефоне.
3. Теперь слуховые аппараты и смартфон готовы к использованию.

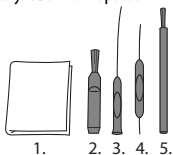
ПРИМЕЧАНИЕ

Ваши слуховые аппараты находятся в режиме сопряжения только три минуты после того, как Вы их перезагрузили. Возможно, Вам придется снова перезагрузить их, если Вы не успели провести сопряжение.

УХОД

Инструменты

В комплекте со слуховым аппаратом вы получите следующие инструменты для слухового аппарата:



1. Салфетка
2. Щеточка
3. Длинный инструмент для удаления серы
4. Короткий инструмент для удаления серы
5. Магнит для батареи

Уход

Правильный ежедневный уход за слуховым аппаратом продлит срок его службы и делает его использование более комфортным.



Протрите слуховой аппарат салфеткой (например, той, которую Вам дал Ваш специалист).

Если отверстия микрофона заблокированы, обратитесь к своему специалисту.

Просушите слуховой аппарат, если он промок или если Вы сильно вспотели. Некоторые люди используют специальные устройства для сушки, такие как Widex PerfectDry Lux, чтобы слуховые аппараты оставались сухими и чистыми. Спросите у своего специалиста, подходит ли это Вам.

Когда Вы не пользуетесь слуховым аппаратом, оставляйте батарейный отсек открытым, чтобы слуховой аппарат проветривался. Для получения информации о том, как чистить модуль ушного вкладыша, обратитесь к Руководству о модуле ушного вкладыша.



Не используйте воду или чистящие средства для чистки слухового аппарата.



Очищайте и осматривайте слуховой аппарат каждый день после использования, чтобы убедиться в его исправности. Если слуховой аппарат сломается во время ношения и его части останутся внутри слухового прохода, обратитесь к врачу. Не пытайтесь достать части самостоятельно.

АКСЕССУАРЫ

Ваш слуховой аппарат можно использовать с различными вспомогательными устройствами. Чтобы узнать, будут ли они вам полезны, проконсультируйтесь с аудиологом.

| Наименование | Назначение |
|---------------------|--|
| RC-DEX | Пульт дистанционного управления. |
| TV-DEX | Для прослушивания телевизора или аудиосистемы. |
| PHONE-DEX 2 | Для удобства использования стационарного телефона. |
| FM+DEX | Для потоковой передачи аудио и FM-сигналов. |
| T-DEX | Для подключения слухового аппарата к мобильным телефонам с помощью индукционной петли. |
| UNI-DEX | Для подключения слуховых аппаратов к мобильным телефонам. |
| CALL-DEX | Для удобной беспроводной связи с мобильными телефонами. |
| COM-DEX | Для беспроводного подключения к мобильным телефонам и другим устройствам по протоколу Bluetooth. |

| Наименование | Назначение |
|---------------------|-------------------|
|---------------------|-------------------|

| | |
|-------------------------------|--|
| COM-DEX с выносным микрофоном | Для облегчения прослушивания речи в сложных ситуациях прослушивания. |
|-------------------------------|--|

Доступны не во всех странах.

ПОИСК И УСТРАНЕНИЕ ПРОБЛЕМ

На этих страницах Вы найдете советы, которыми Вы можете воспользоваться, если устройство перестанет работать или будет работать со сбоями. Если устранить проблему не удалось, обратитесь за помощью к своему специалисту.

| Проблема | Возможная причина | Решение |
|--|---|--|
| Слуховой аппарат молчит | Он не включен | Убедитесь, что батарейный отсек полностью закрыт |
| | Батарейка не работает | Вставьте новую батарейку |
| Недостаточная громкость слухового аппарата | Ваше ухо заблокировано серой | Обратитесь к врачу |
| | Возможно, Ваш слух изменился | Обратитесь к своему специалисту/врачу |
| Слуховой аппарат постоянно свистит | Ваше ухо заблокировано серой | Обратитесь к врачу |
| Ваши слуховые аппараты работают не синхронно | Связь между слуховыми аппаратами теряется | Выключите их и снова включите |

| Проблема | Возможная причина | Решение |
|---|--|--|
| Слуховые аппараты не меняют громкость или программу с устройства управления | <p>а. Устройство используется за пределами диапазона передачи</p> <p>б. Рядом наблюдается сильное электромагнитное воздействие</p> <p>в. Устройство и слуховые аппараты не сопряжены</p> | <p>а. Расположите устройство ближе к слуховым аппаратам.</p> <p>б. Отойдите подальше от известного источника помех</p> <p>в. Проконсультируйтесь со специалистами, чтобы убедиться, что устройство сопряжено со слуховыми аппаратами</p> |
| Вы слышите "прерванную" речь (включается и выключается) из слуховых аппаратов или не слышите речь из противоположного слухового аппарата. | <p>а. Батарейка в одном из слуховых аппаратов не работает</p> <p>б. Рядом наблюдается сильное электромагнитное воздействие</p> | <p>а. Замените батарейку в одном или обоих слуховых аппаратах</p> <p>б. Отойдите подальше от известных источников помех</p> |

ПРИМЕЧАНИЕ

Эта информация распространяется только на слуховой аппарат. См. «Ушные вкладыши для слуховых аппаратов Widex» руководство пользователя с информацией о модулей ушного вкладыша. Если устранить проблему не удалось, обратитесь за помощью к своему специалисту.

СЕРТИФИЦИРОВАННЫЕ БЛОКИ ПИТАНИЯ ДЛЯ АККУМУЛЯТОРОВ

Всегда используйте один из сертифицированных блоков питания, приведенных в таблице ниже:

| Производитель | Артикул |
|---|--------------------|
| Kuantech | KSAS0050500100-VUU |
| | KSAS0050500100-VKU |
| | KSAS0050500100-VEU |
| Kuantech | KSAS0050050D5U |
| Shenzhen Sunlight Electronic Technology Co Ltd | F06AU0500100A |
| | F06AR0500100A |
| | F06BR0500100A |
| | F06CN0500100A |
| | F06JP0500100A |
| | F06KR0500100A |
| | F06US0500100A |
| F06DE0500100A | |
| Seacom Displays Inc | HDP-QB05010U |

ПРИМЕЧАНИЕ

Если Вам нужна более подробная информация о блоках питания для зарядного устройства, обратитесь к своему специалисту.

НОРМАТИВНАЯ ИНФОРМАЦИЯ

Директивы ЕС

Директива 2014/53/EU

Настоящим компания Widex A/S подтверждает, что E-FS отвечает основным требованиям и положениям Директивы 2014/53/EU.

E-FS содержит радиопередатчик, действующий на частоте 10.6 MHz, -54 dBμA/m @10 m.

Копию Декларации о соответствии 2014/53/EU можно найти на сайте:

<http://global.widex.com/doc>



Информация по утилизации

Не утилизируйте слуховые аппараты и их аксессуары вместе с бытовыми отходами.

Слуховые аппараты, батареи и аксессуары необходимо сдавать для утилизации в специализированные организации, занимающиеся переработкой отходов электронного оборудования. Если такой возможности нет, отдайте их своему специалисту по слуховым аппаратам для утилизации в надлежащем порядке.

Заявления FCC и IC

FCC ID: TTY-UFS

IC: 5676B-UFS

Заявление Федеральной Комиссии Связи США

Данное устройство отвечает пункту 15 правил ФКС. Должны соблюдаться следующие условия:

- (1) Это устройство не должно вызывать помехи и
- (2) должно принимать любые возникающие помехи.

ПРИМЕЧАНИЕ:

Данное устройство было протестировано, в результате чего было установлено, что оно соответствует предельным значениям устройства класса В, согласно пункту 15 правил ФКС. Эти пределы установлены с целью предоставления адекватной защиты от вредных помех жилых помещения. Данное устройство производит, использует и может излучать радиочастоты и, если оно используется без соблюдения инструкций, может вызывать помехи в работе радиоустройств. Однако нет гарантии, что эти помехи не возникнут в конкретном помещении. Если это устройство не вызывает помех и не мешает приему теле- и радиосигналов (это можно проверить, выключив и включив устройство), пользователь может попытаться убрать помехи следующими способами:

- Менять направление принимающей антенны.
- Увеличить расстояние между устройством и ресивером.
- Подсоединить оборудование к розетке другого контура тока, отличного от того, к которому подключен ресивер.
- Обратиться к дилеру или опытному технику за помощью.

ПРИМЕЧАНИЕ:

Устройство отвечает установленным ФКС предельным значениям облучения для неконтролируемой среды. Передатчик не должен работать рядом с другой антенной или другим передатчиком.

Любые изменения или модификации устройства, не одобренные Widex, лишают пользователя права использовать это устройство.

Заявление Министерства Промышленности Канады

Согласно положениям Министерства Промышленности Канады, этот радиопередатчик может работать только с использованием антенны типа и усиления, одобренного Министерством Промышленности Канады.

Чтобы уменьшить возможные радиопомехи для других пользователей, тип антенны и усиление должны быть выбраны так, чтобы эквивалентная мощность изотропного излучения не превышала уровень, необходимый для хорошего соединения.

Это устройство соответствует стандартам RSS Министерства промышленности Канады. Должны соблюдаться следующие условия:

- (1) Это устройство не должно вызывать помехи и
- (2) должно принимать любые возникающие помехи.

Conformément à la réglementation d'Industrie Canada, le présent émetteur radio peut fonctionner avec une antenne d'un type et d'un gain maximal (ou inférieur) approuvé pour l'émetteur par Industrie Canada.

Dans le but de réduire les risques de brouillage radioélectrique à l'intention des autres utilisateurs, il faut choisir le type d'antenne et son gain de sorte que la puissance isotrope rayonnée équivalente (p.i.r.e.) ne dépasse pas l'intensité nécessaire à l'établissement d'une communication satisfaisante.

Le présent appareil est conforme aux CNR d'Industrie Canada applicables aux appareils radio exempts de licence. L'exploitation est autorisée aux deux conditions suivantes :

- (1) l'appareil ne doit pas produire de brouillage, et
- (2) l'utilisateur de l'appareil doit accepter tout brouillage radioélectrique subi, même si le brouillage est susceptible d'en compromettre le fonctionnement.

СИМВОЛЫ

Обозначения, используемые компанией Wixex A/S для маркировки медицинских приборов (в этикетках, руководствах по эксплуатации и т. п.).

| Символ | Название/описание |
|--------|-------------------|
|--------|-------------------|

**Изготовитель**

Изделие произведено изготовителем, чье наименование и адрес указаны рядом с символом. Если уместно, может также быть указана дата изготовления.

**Номер по каталогу**

Номер изделия по каталогу (артикул).

**Ознакомьтесь с инструкцией по эксплуатации**

Инструкция по эксплуатации содержит важную информацию по технике безопасности (предупреждения/меры предосторожности), и перед использованием изделия необходимо ознакомиться с ней.

**Предупреждение**

Текст, помеченный символом предупреждения, необходимо прочесть до начала эксплуатации изделия.

**Маркировка WEEE**

«Не утилизировать с бытовыми отходами». По окончании использования изделия его необходимо передать в специализированный пункт сбора для утилизации и переработки во избежание риска причинения вреда окружающей среде или здоровью людей из-за содержания в нем вредных веществ.

Символ **Название/описание**



Маркировка CE

Изделие отвечает требованиям, изложенным в директивах Европейского союза по маркировке CE.



Маркировка RCM

Устройство отвечает требованиям по электрической безопасности, нормативным требованиям по ЭМС и радиоспектрам для изделий, поставляемых на австралийский или новозеландский рынок.



WIDEX A/S

Nymoellevej 6, DK-3540 Lyngby, Denmark
<https://global.widex.com>



Руководство №:
9 514 0430 032 02
Выпуск:
2020-05

